

BEPPU

別府



天然坊主地獄

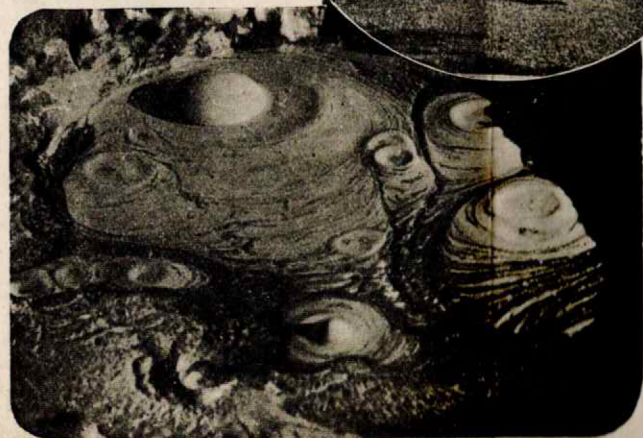
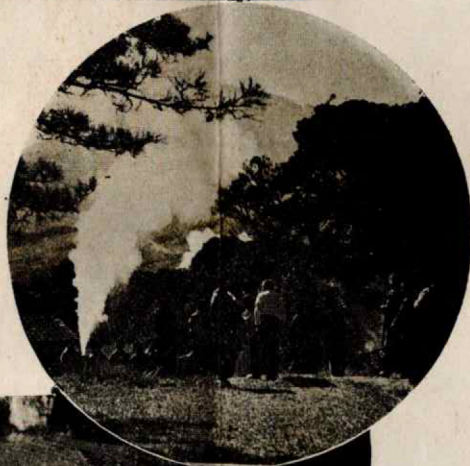
別府市鶴見區

TEL 8581



(園内から別府湾の展望)

(轟音と共に噴出する噴気)



(絶えず点滅する坊主の現象)

別府地獄随一の奇観

古くから名高い別府三大地獄の中でも天然の坊主地獄は伝説と景勝とともに随一の名所と讃えられております。

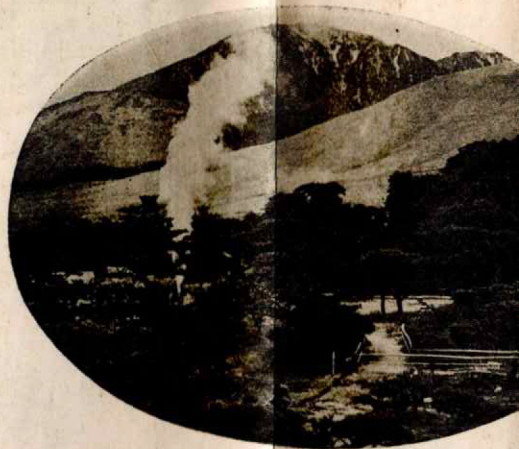
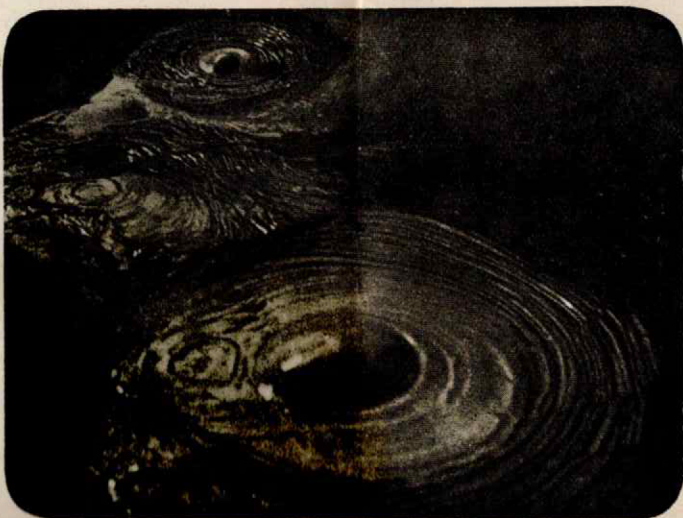
麗峯鶴見丘、扇山を背景に別府湾を眼下に眺望する自然の美しい風光の園内至る所に天然に湧き出る噴気が熱泥となつて形作る坊主の奇観、大地獄の壮観、必らず別府の御観光に一人興趣を添えることと存じます。

地獄めぐりは先づ本坊主地獄へ……………

展望のよい広い園内はカメラや団体の御昼食にも好適でございます、御ゆつくり御利用願つております。

皆様の御出でを心から御待ち致しております。

(坊主地獄の奇観)



(鶴見山の秀峯)



(伝説の大地獄)

坊主地獄の由來

昔、鶴見の里(当地)に延内寺という立派な寺がありあつて修養の聖地として代々高德の僧が住んでいました。ま円内という和尚が住職になつた時、強欲非道で日つた為、遂に天罰を受け、或日突然大地震が起り、大延内寺の大ガランも和尚も天高く吹き上げられ、やがく落込んで後は一面にえたぎる熱泥の池になつたと伝。それから後は昼も夜も絶間なく坊主頭の様な熱泥が噴なつたので地獄にたたき込まれた円内坊が熱火の苦しれようと池の上に頭をもたげるのだと坊主地獄と呼びいます。池の面積 72坪 深さ 300 呎 温度 摂氏

別府地獄随一の奇観

古くから名高い別府三大地獄の中でも天然の坊主地獄は伝説と景勝とともに随一の名所と讃えられております。

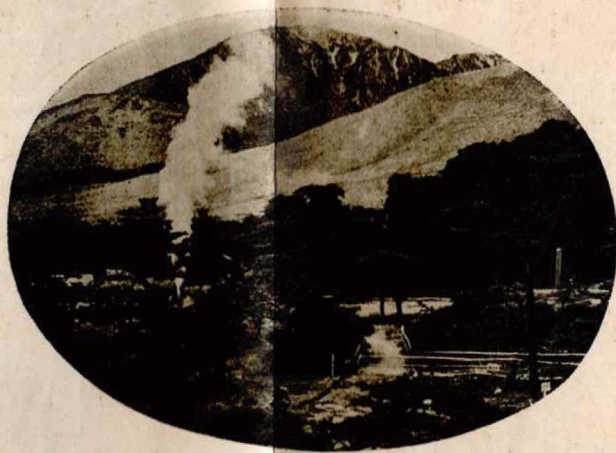
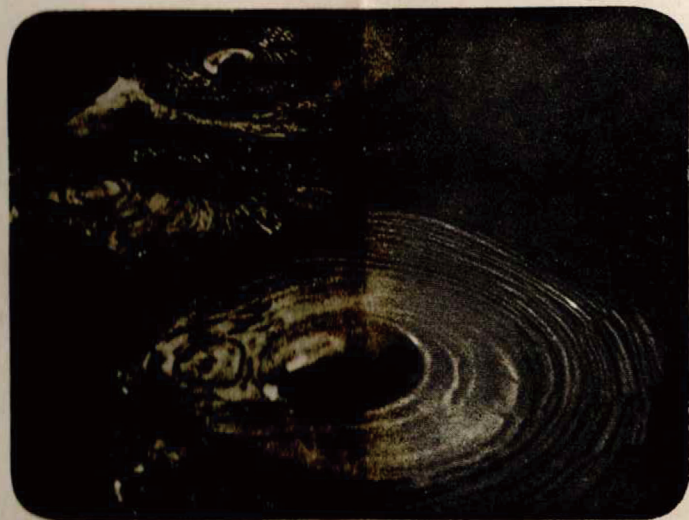
麗峯鶴見丘、扇山を背景に別府湾を眼下に眺望する自然の美しい風光の園内至る所に天然に湧き出る噴気が熱泥となつて形作る坊主の奇観、大地獄の壮観、必らず別府の御観光に一人興趣を添えることと存じます。

地獄めぐりは先づ本坊主地獄へ……

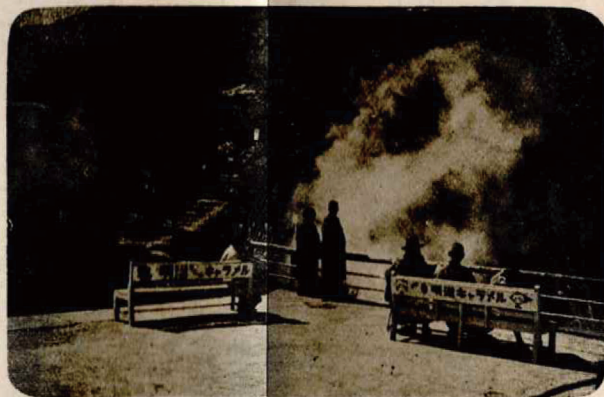
展望のよい広い園内はカメラや団体の御昼食にも好適でございます、御ゆつくり御利用願つております。

皆様の御出でを心から御待ち致しております。

(坊主地獄の奇観)



(鶴見山の秀峯)



(伝説の大地獄)

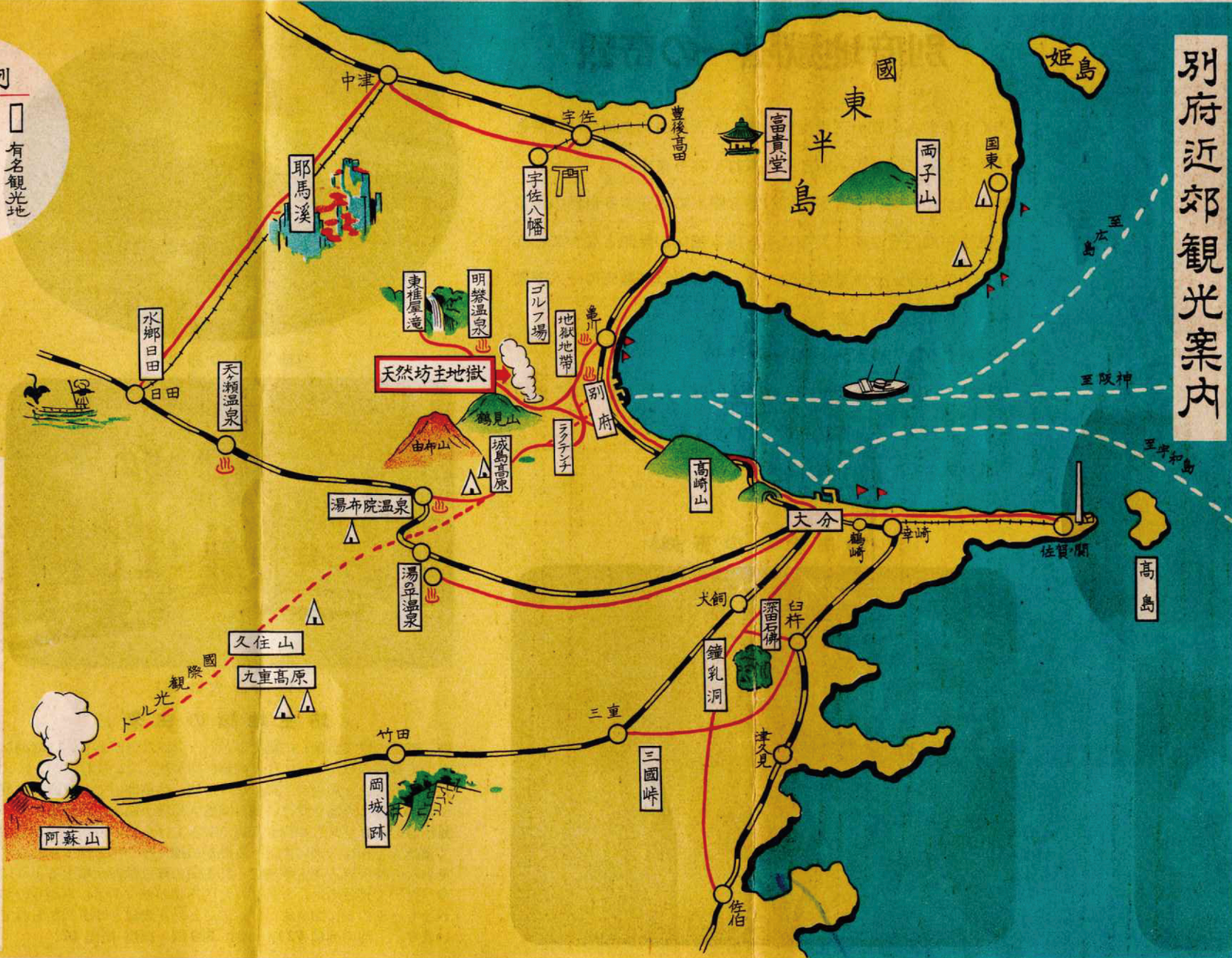
坊主地獄の由來

昔、鶴見の里(当地)に延内寺という立派な寺があり、いで湯があつて修養の聖地として代々高德の僧が住んでいましたが、たまたま円内という和尚が住職になつた時、強欲非道で日夜酒色に耽つた為、遂に天罰を受け、或日突然大地震が起り、大音響と共に延内寺の大ガランも和尚も天高く吹き上げられ、やがて地の底深く落込んで後は一面にえたぎる熱泥の池になつたと伝えられます。それから後は昼も夜も絶間なく坊主頭の様な熱泥が噴上るようになったので地獄にたたき込まれた円内坊が熱火の苦しみからのがれようと池の上に頭をもたげるのだと坊主地獄と呼び伝えられています。池の面積 72坪 深さ 300呎 温度 摂氏 97°

地獄めぐりは是非！
天然の本坊主地獄へ
どうぞ

別府近郊観光案内

- 凡 例
- △ 有名観光地
 - ▶ バス路線
 - 海水浴場
 - キャンプ場



別府北浜より	所要時間
地獄観光	片道 30分
ケーブル天地	10分
高崎山	15分
ゴルフ場	40分
城島高原	40分
湯布院温泉	1時間30分
宇佐八幡	2時間
耶馬溪	3時間
阿蘇山	自動車 4時間 バス 1時間30分
鐘乳洞	5時間
水郷日田	4時間
竹田	自動車 2時間
九重高原	自動車バス 3時間
別府湾回遊	1時間30分